



**PEL MONDO**

inspires emotions.



**TWINTABLE  
BETRIEBSANLEITUNG**

# BEDIENUNGSANLEITUNG TWINTABLE

---

WIR ENTFACHEN DIE LEIDENSCHAFT FEUER.

DER PELMONDO TWINTABLE IST EIN HOCH MODERNES  
FEUERMÖBEL FÜR DEN OUTDOORBEREICH.

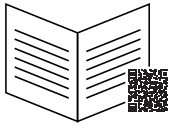
FÜR EINEN REIBUNGSLOSEN BETRIEB UND VIELE  
SCHÖNE MOMENTE BEFOLGEN SIE BITTE DIESER  
BETRIEBSANLEITUNG UND SCANNEN SIE DIE QR-CODES  
FÜR VIDEO-ERKLÄRUNGEN.

WIR WÜNSCHEN IHNEN VIEL FREUDE MIT IHREM  
PELMONDO.

SICHERHEITSHINWEISE	3
TECHNISCHE DATEN & ABMESSUNGEN	4
VERWENDUNGSZWECK	5
PELLETS	6
LIEFERUMFANG	7
MONTAGE - TISCHPLATTE (ZUBEHÖR)	8
MONTAGE	9
BETRIEBSPHASEN	10
BEDIENUNG	11
BRENNPHASEN	12
REINIGUNG	13
FEHLERBEHEBUNG	14
GEWÄHRLEISTUNG	14

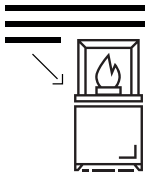
# SICHERHEITSHINWEISE

---



## **ACHTUNG - WICHTIGE HINWEISE**

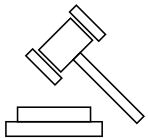
Lesen Sie die Anleitung genau und scannen Sie die QR- Codes. Die Einhaltung der Anweisungen bietet Sicherheit für Mensch und Sache, sorgt für effizienten Betrieb und gewährleistet eine langfristige Funktionalität und hohe Lebensdauer.



## **BEFOLGEN SIE DIE BETRIEBSANLEITUNG**

Machen Sie sich vertraut mit der Betriebsanleitung und halten Sie diese griffbereit.

Wichtig: Lesen Sie diese Gebrauchsanleitung aufmerksam durch, um sich mit dem Gerät vertraut zu machen.



## **ÖRTLICHE BESTIMMUNGEN**

Beachten Sie immer die örtlichen Bestimmungen und Gesetze im Umgang mit Outdoor-Feuerstellen.



## **UMGANG MIT DEM FEUER**

Der Umgang mit Feuer bedarf immer einer gewissen Vorsicht. Lassen Sie sich durch die „gefühlte Sicherheit“ beim Beheizen nicht zu leichtsinnigen Handlungen hinreißen.



## **LÖSCHEINRICHTUNGEN**

Unabhängig von der Art der Feuerstelle (z.B. Kerze, Fonduebrenner, Feuerschale, Feuerkorb,...) sorgen Sie vor und halten Sie eine geeignete Löscheinrichtung immer griffbereit.



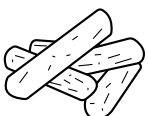
## **WETTERVERHÄLTNISSE**

Betreiben Sie keine Feuerstelle bei starkem Wind oder ungeeigneten Wetterverhältnissen. Betreiben Sie das Gerät nicht bei Regen oder Schneefall.



## **BEAUFSICHTIGUNG**

Unabhängig von der Art der Feuerstelle darf diese niemals unbeaufsichtigt bleiben.



## **BRENNSTOFF & ZÜNDMITTEL**

Verwenden Sie ausschließlich die, im Kapitel Brennstoff & Zündmittel, angegebenen Brennstoffe und Zündmittel.



## **MOBILITÄT**

Bei starkem Wind und Sturm sichern Sie das Gerät, damit sich dieses nicht unkontrolliert bewegt.

# TECHNISCHE DATEN & ABMESSUNGEN



Abmessungen	240 x 120 x 120 cm	Leistung	2x 4kW
Eigengewicht	70 kg	Brenndauer	150 Min.
Füllvolumen	2x 6,1 L / 3,6 kg	Ausbrandphase	120 Min.
Brennstoff	Pellets	Gesamtlaufzeit	270 Min.

## DETAILS

Brenndauer und Abbrandqualität sind angegeben für gute EN/DIN Pelletsqualität. Alte, lange gelagerte Pellets verbrennen durch die Aushärtung anders als frische, gute Pelletsqualität. Temperaturen und Brenndauer können in Abhängigkeit zur Außentemperatur schwanken. Betreiben Sie das Gerät nur bei Außentemperaturen unter 25 Grad Celsius!

## ZUBEHÖR & WERKZEUG

Zur Montage der Tischplatte und der Räder werden folgende Werkzeuge benötigt:

Innenkantschlüssel, Dimension 4

Innenkantschlüssel, Dimension 8

## LIEFERUNG

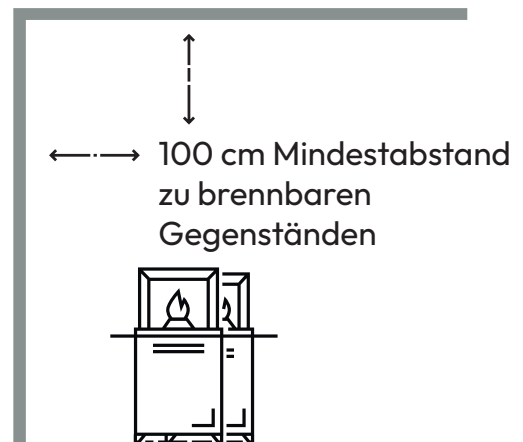
Das Gerät wird verpackt auf einer Palette geliefert. Das Gerät ist bis auf die Anbauten komplett montiert. Anbauten müssen vor Ort aufgebaut werden (aus Gründen der Transportsicherheit). Stellen Sie vor der Installation sicher, dass die Ware unbeschädigt ist.

# VERWENDUNGSZWECK

## AUFSTELLUNGORT

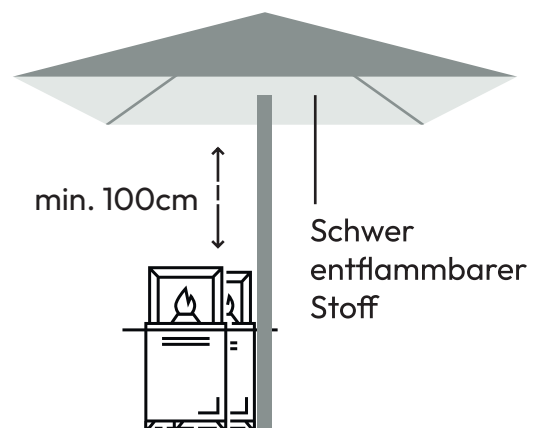
Der Pelmondo Twintable ist unter keinen Umständen für einen Betrieb in geschlossenen Räumen geeignet. Sorgen Sie für einen ebenen Untergrund und genügend Sicherheitsabstand zu brennbaren Gegenständen. Auf keinen Fall das Gerät unter leicht brennbaren Materialien (Wänden, Böden, Decken,...) platzieren. Nur an einem gut belüfteten Platz aufstellen welcher von mindestens zwei Seiten offen ist. Durch das Abgas kann es bei unsachgemäßer Handhabung zu Verfärbungen von Materialien über dem Gerät kommen.

Immer für Aufsicht sorgen!



## HINWEIS VORDACH & SCHIRM

Optimale Wärmeentwicklung erhalten Sie, wenn das Gerät unter einem Vordach oder einem Schirm platziert ist. Achten Sie unbedingt darauf, dass das Vordach/Schirm, ... in Gastroqualität mit nicht brennbaren Stoffen ausgestattet ist. In allen anderen Fällen ist der Betrieb verboten. Halten Sie zum Dach unbedingt hin den Mindestabstand von 100 cm ein.



## ACHTUNG

Der Hersteller übernimmt keinerlei Haftung für Schäden infolge der Nichtbeachtung der Anleitung. Jeder Anwender betreibt das Gerät auf eigene Gefahr. Der Pelmondo Twintable ist eine Outdoor Feuerstelle. Die Wärme entsteht durch die Verbrennung von Holzpellets. Grundvoraussetzung für Garantie und Gewährleistung sind fachgerechte Aufstellung und Betrieb. Der Hersteller lehnt jegliche Haftung für Schäden und Funktionsmängel ab, welche auf falsche Bedienung sowie der Verwendung von Brennstoffen minderer oder nicht empfohlener Qualität zurückzuführen sind.

# PELLETS

---

## WAS SIND HOLZPELLETS?

---

Pellets (ca. 20 Millimeter lang und 5 Millimeter im Durchmesser) sind Brennstoffe, welche aus den Nebenprodukten der Holzverarbeitung produziert werden. Sie werden durch das Raffinieren, Trocknen und Verdichten von Sägemehl und Hobelspänen hergestellt. Da bei der Herstellung von Holzpellets der Verdichtungsprozess genutzt wird, während das Holz noch heiß ist, muss man bei der Produktion weder Leim noch andere Bindemittel zuführen. Weil Holz zudem Lignin enthält, das als Bindemittel wirkt, wird die Zellulose auf natürliche Weise zusammengehalten.

## WIE LAGERE ICH HOLZPELLETS RICHTIG?

---

Pellets müssen trocken gelagert werden. Werden die Holzpellets über das Pelmondo-pellets-abo gekauft, so befinden sich die Pellets in einem verpackten Überkarton, der eine trockene Lagerung gewährleistet. Für die Verpackung verwenden wir kein Plastik. Durch die kubische Kartonform lassen sich die Pellets platzsparend und staubfrei aufbewahren.

## UMWELTFREUNDLICHE FLAMMEN

---

Ganz ohne Gas, Ethanol oder Strom werden Pelmondo-feuerstellen mit dem ökologischen Heizmaterial Holzpellets betrieben. Sicher, umweltfreundlich und kostenfreundlich im Betrieb verfügen die Produkte über eine patentierte Brenntechnologie. Dies sorgt zusammen mit dem erneuerbaren Rohstoff Holz dafür, dass das Feuer nachhaltig, rauchfrei und CO<sub>2</sub>-neutral betrieben werden kann. So schaden Pelletsbetriebene Feuerstellen weder der Umwelt noch dem Klima. Durch den effizienten Verbrennungsprozess emittieren Pelletheizungen kaum Feinstaub und produzieren minimal Asche.

## PELLETS-ABO

---

Sie lieben das stimmungsvolle Flammenspiel Ihrer Pelmondo-feuerstelle und befeuern diese regelmäßig? Lassen Sie sich Ihre Pellets nach Hause liefern.



# LIEFERUMFANG

## LIEFERUMFANG TWINTABLE (KARTON 1)

2X GRUNDGERÄT  
8X ABNEHMBARE SCHEIBEN  
2X WECHSELBRENNER  
1X WECHSELGRIFF  
2X ABNEHMBARE DÜSE  
2X DESIGNBLENDE  
2X REINIGUNGSBESEN  
1X BEDIENUNGSANLEITUNG

## LIEFERUMFANG TWINTABLE (KARTON 2)

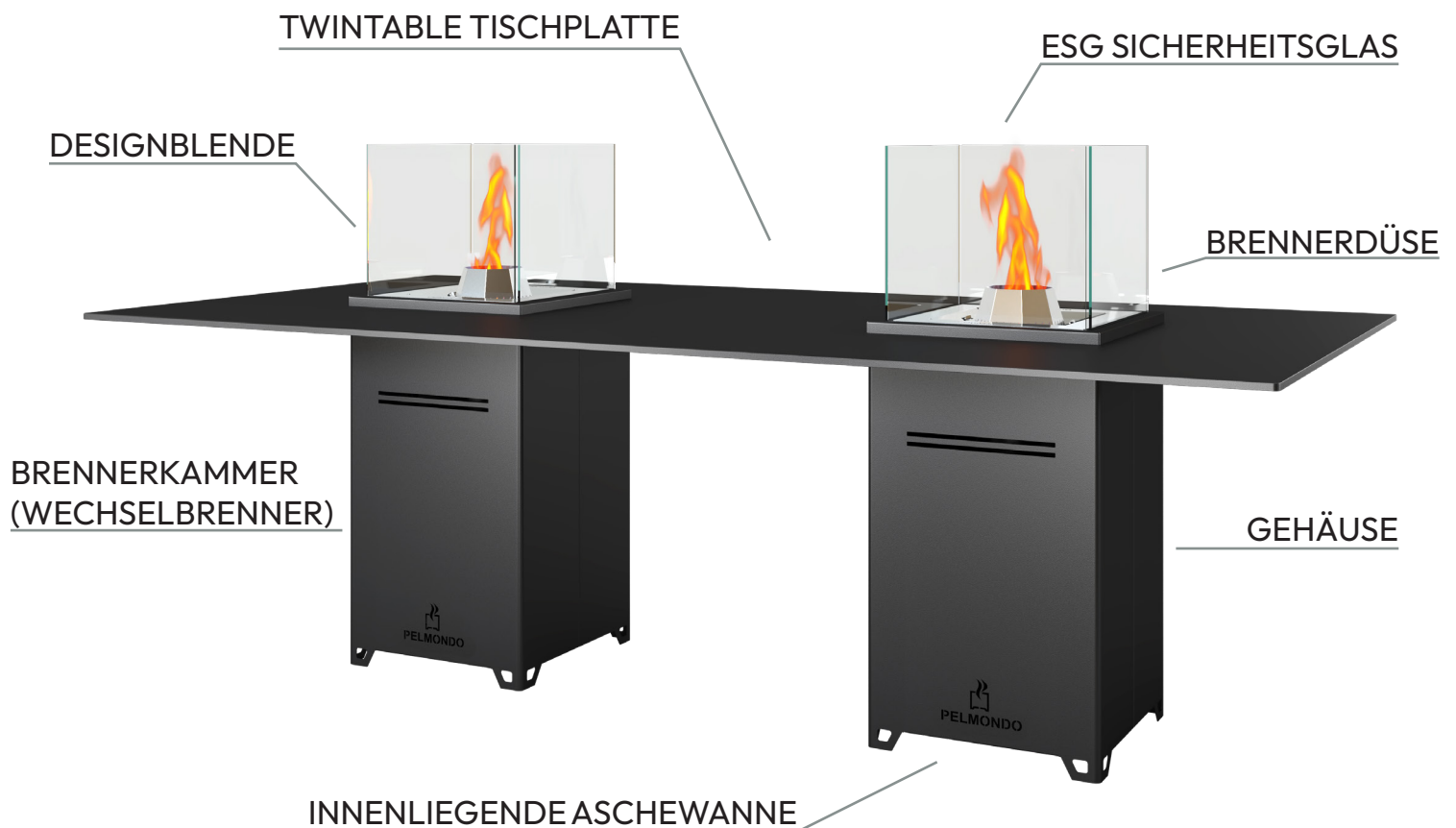
TISCHPLATTE  
WEITERES ZUBEHÖR FALLS BESTELLT.

## MONTAGE

Entfernen Sie die Verpackungsbänder und legen Sie den Karton vorsichtig um. Achten Sie dabei darauf, dass der Produktaufkleber nach oben in Blickrichtung zeigt.

Entfernen Sie die Verpackung sorgfältig (nicht mit Messer in den Karton schneiden, beschichtetete Teile könnten beschädigt werden).

Entsorgen Sie das Verpackungsmaterial fachgerecht.



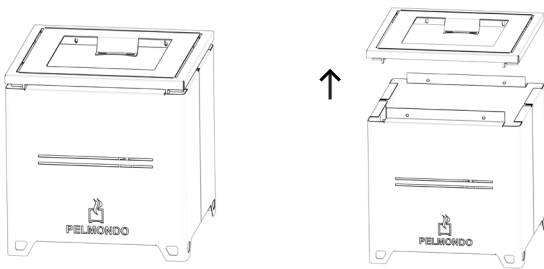
# MONTAGE - TISCHPLATTE (ZUBEHÖR)



ZUM VIDEO

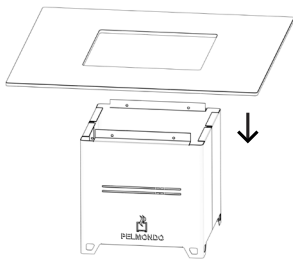
## 1. OBERTEIL DEMONTIEREN

Bevor Sie mit der Montage der Tischplatte beginnen, entfernen Sie Gläser, Düse und Brenner. Der Oberteil des Gerätes ist mit 4 Inbusschrauben mit dem Gehäuse verschraubt. Entfernen Sie diese Schrauben mit einem Inbusschlüssel (Dimension 4) und nehmen Sie den Deckel ab.



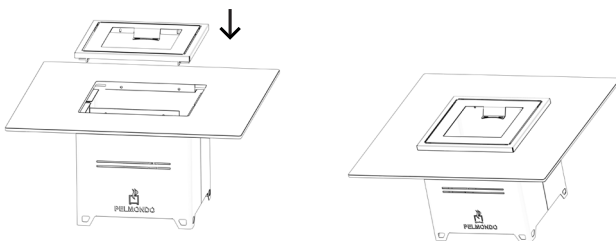
## 2. TISCHPLATTE AUFLEGEN

Platzieren Sie die Tischplatte mittig.



## 3. OBERTEILE MONTIEREN

Setzen Sie das Oberteil wieder auf. Achten Sie dabei auf die Ausrichtung. Die Bohrungen in den Stegen des Oberteils müssen innenliegend sein, die Aufkantung des Gehäuseteils außen. Schrauben Sie dann den Oberteil mit den 4 Inbusschrauben wieder fest. Fertig.





# MONTAGE



ZUM VIDEO

## 1. BRENNER ENTNEHMEN UND EINSETZEN

Sie können den „kalten“ Brenner mit dem Wechselgriff aus dem Gerät entnehmen.

Haken Sie den Griff auf der Brennerplatte ein und heben Sie den Brenner vorsichtig senkrecht nach oben heraus.

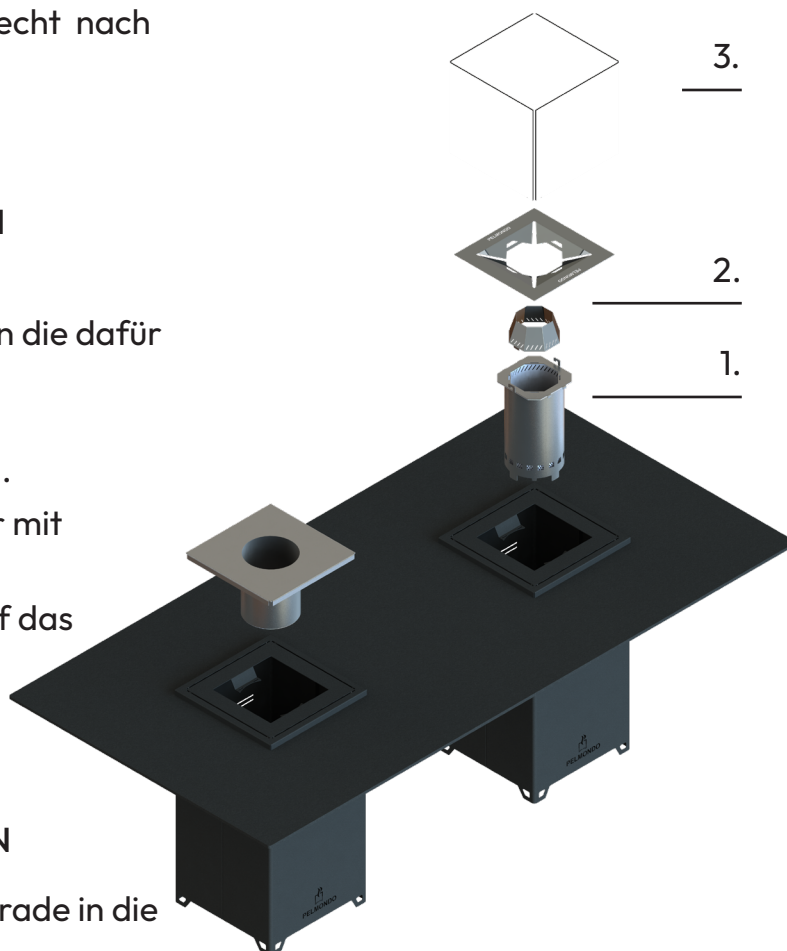
## 2. BRENNERDÜSE UND DESIGNBLECH ENTNEHMEN UND EINSETZEN

Stecken Sie die Düse von oben gerade in die dafür vorgesehenen Schlitz des Brenners.

Achtung: Die Düse muss während des Brennvorgangs immer aufgesteckt sein.

Hantieren Sie mit einer heißen Düse nur mit hitzbeständigen Schutzhandschuhen.

Legen sie das Designblech von oben auf das Gerät.



## 3. GLAS ENTNEHMEN UND EINSETZEN

Stecken Sie die 4 Scheiben von oben gerade in die dafür vorgesehenen Schlitz.

Es kann sein, dass dies etwas härter geht, was aber keinen Fehler darstellt.

Ein geringes Spiel der Scheiben ist aufgrund der Wärmeentwicklung im Betrieb notwendig.



## ACHTUNG

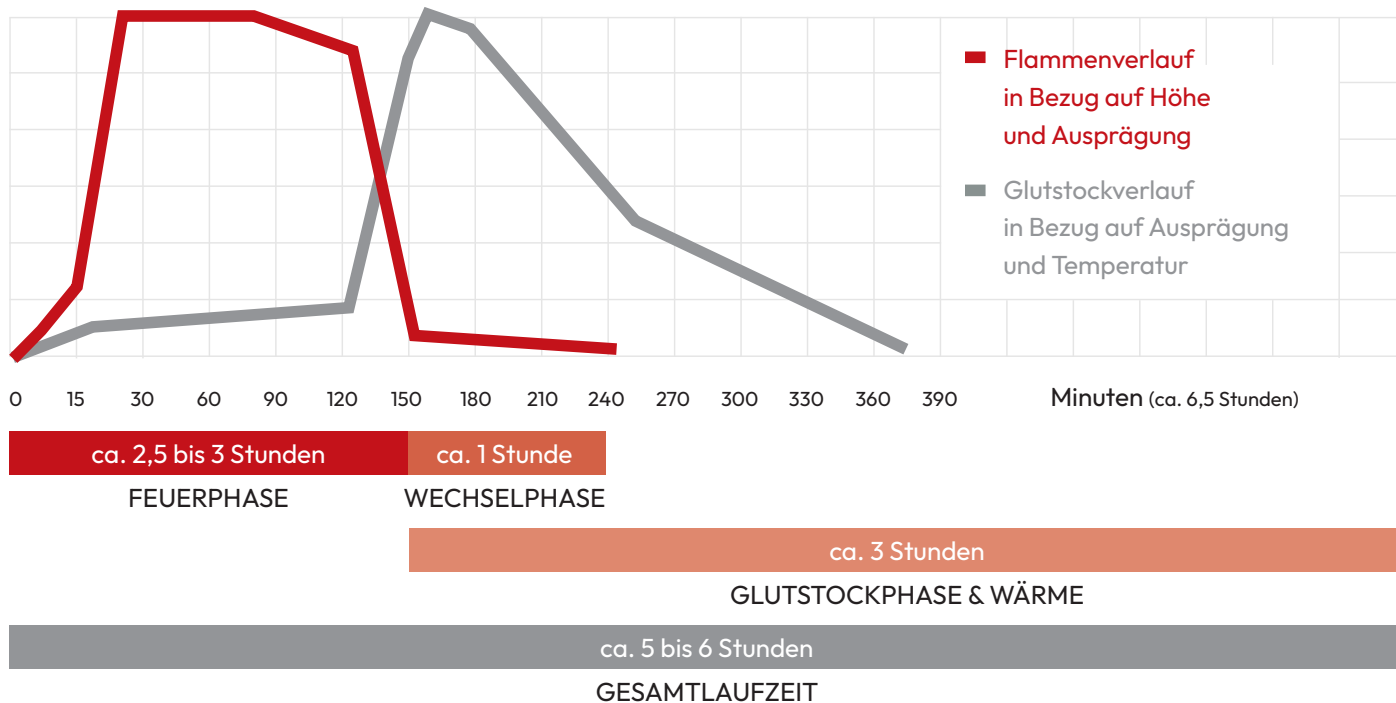
Wechseln Sie niemals einen Brenner, der noch mit einer Flamme brennt. Der Brenner kann nur in der Glutstockphase gewechselt werden. Der Griff besitzt ein Hitzeschild. Wechseln Sie einen noch heißen Brenner zügig und ausschließlich mit hitzebeständigen Schutzhandschuhen. Bewahren Sie den noch heißen Brenner im Brennerhalter (Zubehör) auf und achten Sie darauf, dass dieser auf einem unempfindlichen und nicht brennbaren Untergrund steht. Stellen Sie den noch glühenden Brenner niemals auf Holz!

# BETRIEBSPHASEN

ANHAND DER FOLGENDEN TABELLE ERKENNEN SIE DIE EINZELNEN BETRIEBSPHASEN.

Hier wird der Betrieb der PELMONDO Brennkammer im Detail erklärt. Den Betriebsablauf und die einzelnen Betriebsphasen entnehmen Sie folgender Grafik.

Diagramm gilt bei voller Befüllung sowie einer Referenz-Aissentemperatur von 20° C



## FEUER LÖSCHEN

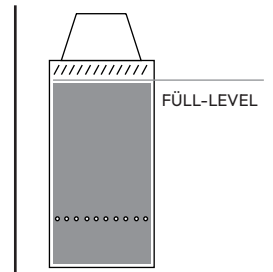
Lassen Sie das Feuer wenn möglich immer ausbrennen. Sollte dies nicht möglich sein, löschen Sie dieses. Vor dem nächsten Gebrauch müssen Sie dann die restlichen Pellets mit einem Aschesauger entfernen.

Löschen Sie das Feuer, indem Sie 1-2 Gläser Wasser in den Brenner schütten. Achtung: Es kommt zu Rauchentwicklung.

# BEDIENUNG

## VORGANG BRENNER BEFÜLLEN

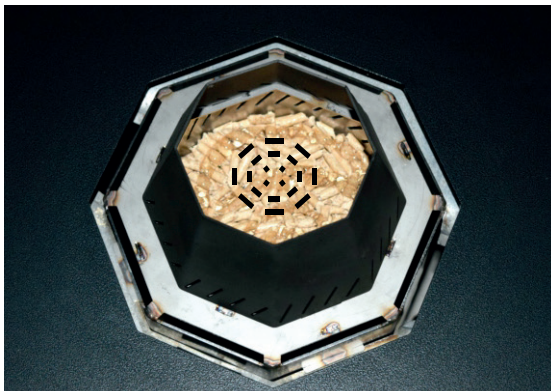
Füllen Sie von oben die Pellets in den Brenner (Sie können die Düse dabei abnehmen). Achten Sie darauf, dass Sie den Brenner nur bis zu dem Primärlufteinlass füllen = maximaler Füll-Level. Die Füllmenge beträgt 3,6kg, füllen Sie nicht weniger ein.



## VORGANG ZÜNDMITTEL AUFTRAGEN

Verteilen Sie eine kleine Menge Brennpaste spiralförmig über die Pellets, und zünden Sie diese dann mit einem Feuerzeug an. Ein optimales Ergebnis erzielen Sie mit der Pelmondo Brennpaste. Sie können auch andere Zündmittel auf Gelbasis verwenden.

Im Notfall können auch Grillanzünder (ideal aus Holzwolle verwendet werden. Nehmen Sie 2-3 Anzünder und stecken Sie diese von oben zur Hälfte in die Oberfläche des gefüllten Brenners und zünden Sie diese an.



## BRENNGEL AUFTRAGEN

Achtung: Nicht zu viel Verwenden



## ZÜNDPHASE

Zündphase dauert ca. 5-10 Min.

## ACHTUNG

Auf keinen Fall flüssige Zündmittel (Öle, Benzin, ...) verwenden. Die Verwendung anderer Zündhilfsmittel führt zu undefinierten und gefährdet unter Umständen ihre Gesundheit.

# BRENNPHASEN

---

## STARTPHASE

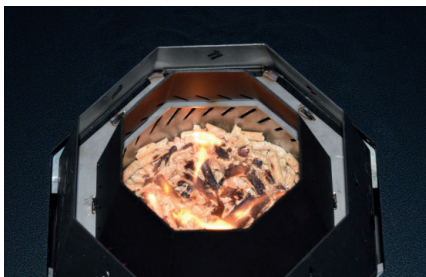
Das Feuer entwickelt sich innerhalb der ersten 15-20 Minuten. In dieser Phase brennt die Oberfläche des Brennmaterials.

## FEUERPHASE

Nach der Startphase kann man beobachten, dass sich das Brennmaterial absenkt und die Flamme über der Primärluftzuführung austritt. Sobald dies in Erscheinung tritt sprechen wir von der Biomasse-Vergasungsphase. Die brennbaren Gase treten über dem Brennmaterial aus und entzünden sich bei der Primärluftzufuhr. Dieser Prozess gewährleistet eine absolut sichere und saubere Verbrennung. Durch die Konstruktion entsteht zusätzlich ein wunderschönes Flammenbild.

## AUSBRANDPHASE

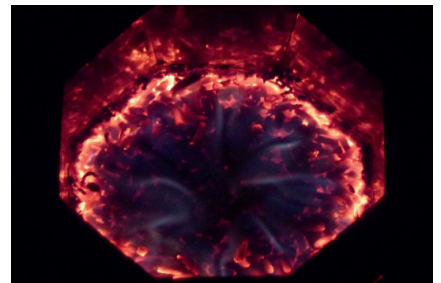
Sind alle leicht brennbaren Gase verbrannt und ist nur noch der Glutstock ersichtlich, spricht man von Ausbrandphase. Da die Flamme und somit der Luftzug nicht mehr vorhanden sind, entsteht in dieser Phase eine höhere Temperatur. Dies kann man vor allem daran beobachten dass über dem Glutstock eine bläuliche Flamm ersichtlich ist, und sich das Gerät erwärmt. Lassen Sie den Glutstock vollständig ausbrennen, es bleibt nur eine sehr geringe Menge an Restasche übrig.



STARTPHASE



FEUERPHASE



AUSBRANDPHASE



WÄHREND DER AUSBRANDPHASE  
KOMMT ES ZU EINER ERHÖHUNG  
DER GEHÄUSETEMPERATUR

## ACHTUNG

Füllen Sie niemals Pellets ein wenn noch Glut im Brenner vorhanden ist! Halten Sie niemals brennbare Gegenstände oder Körperteile über die Flamme oder das Glutbeet. Dies kann zu ernsthaften Gesundheitlichen Schäden führen.

# REINIGUNG

---

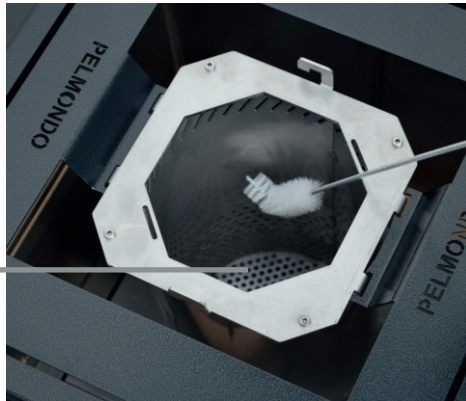
## VOR JEDEM GEBRAUCH DIE ZULUFTÖFFNUNGEN REINIGEN

Vor einem neuerlichen Start entfernen Sie die kalte Restasche. Nehmen Sie die Bürste zur Hand und kehren Sie die Restasche in die Aschebox (im Gerät) nach unten weg. Die Öffnungen am Brennerboden müssen vor dem nächsten Start offen sein (nicht mit Material bedeckt).

Überprüfen Sie von Zeit zu Zeit den Füllstand der Aschenladen im Gerät. Bei Bedarf die kalte Restasche entsorgen.

ÖFFNUNGEN VOR  
GEBRAUCH REINIGEN!

---



## ASCHENLADE ENTLEEREN

Kontrollieren Sie von Zeit zu Zeit die Aschentasse. Falls notwendig saugen Sie diese mit einem Aschesauger aus.



ASCHENTASSE  
AUSSAUGEN

## ACHTUNG

Reinigen Sie das Gerät nur in kaltem Zustand

# FEHLERBEHEBUNG

## SCHLECHTER AUSBRAND

Ursachen: Pelletsqualität überprüfen

## UNTERSCHIEDLICHE BRENNDAUER

Die Brenndauer hängt von zahlreichen Faktoren (Pellets Qualität, Luftfeuchte, Umgebungstemperatur, Wind, ...) ab und kann dadurch variieren. Normal liegt diese zwischen 2,5 und 3 Stunden. Dies steckt keinen Reklamationsgrund dar.

# GEWÄHRLEISTUNG

## GEWÄHRLEISTUNG

Die Gewährleistung entspricht den gesetzlichen Grundlagen. Verschleißteile sind von der Garantie ausgenommen. Veränderungen der Farbe aufgrund UV-Strahlung und Temperatur sind normal und stellen keinen Reklamationsgrund dar.

Grundvoraussetzung für die Gewährleistung ist eine fachgerechte Installation und Bedienung. Der Hersteller lehnt jegliche Haftung für Schäden und Funktionsmängel ab, welche auf falsche Bedienung oder Einstellung, sowie der Verwendung von Brennstoffen minderer oder nicht empfohlener Qualität zurückzuführen sind.

Im Falle einer Gewährleistung benötigen wir Original-Rechnung sowie Digitalbilder vom defekten Bauteil. Die detaillierten Gewährleistungsbedingungen finden Sie auf unserer Homepage [www.pelmondo.com](http://www.pelmondo.com) im Downloadbereich.

Die Vemo GmbH haftet nicht für Schäden aufgrund einer Nichtbeachtung dieser Betriebsanleitung sowie der allgemeinen Geschäftsbedingungen. Der Kunde betreibt das Gerät auf eigene Verantwortung. Fahrlässiges und verantwortungsloses Handeln im Umgang mit Feuer ist lebensgefährlich. Obwohl alle Inhalte sorgfältig geprüft und ständig aktualisiert werden, kann eine Garantie für die Vollständigkeit, Richtigkeit und letzte Aktualität jedoch nicht übernommen werden. Technische Irrtümer & Druckfehler vorbehalten.



**PELMONDO**

inspires emotions.

VEMO GmbH  
JUTOGASSE 3  
4675 WEIBERN

OFFICE@VEMO.COM  
+ 43 (0) 7732 - 3711700  
WWW.PELMONDO.COM